



Městský úřad Skuteč
odbor stavební úřad, majetek a investice
Palackého náměstí 133, 539 73 Skuteč

Spis.zn. SK/394/2025/NOV
Č.j.: SK/606/2025
Vyřizuje: Ing. Iveta Kopřivová
e-mail: Iveta.koprivova@skutec.cz
Tel.: 469 326 496, 731 557 464

Ve Skutči dne 18.3.2025

ROZHODNUTÍ
POVOLENÍ STAVBY

Výroková část:

Městský úřad Skuteč, odbor stavební úřad, majetek a investice, jako stavební úřad příslušný podle § 30 odst. 1 písm. f) a odst. 3 písm. b) zákona č. 283/2021 Sb., stavební zákon, ve znění pozdějších předpisů (dále jen „stavební zákon“), podle § 11 odst. 1 písm. b) zákona č. 500/2004 Sb., správní řád, ve znění pozdějších předpisů (dále jen "správní řád"), v řízení o povolení záměru (dále jen "řízení") posoudil podle § 182 až 193 stavebního zákona žádost o vydání povolení, kterou dne 12.12.2024 podalo **město Skuteč, IČO 00270903, Palackého náměstí č.p. 133, 539 73 Skuteč** (dále jen "stavebník"), kterého zastupuje na základě plné moci společnost **Multiaqua s.r.o., IČO 60113111, Veverkova č.p. 1343/1, Pražské Předměstí, 500 02 Hradec Králové 2** (dále jen "zmocněnec"), a na základě tohoto posouzení podle § 197 a § 211 stavebního zákona

schvaluje stavební záměr

nazvaný:

„Revitalizace území u koupaliště Skuteč“

(dále jen "stavba") na pozemku parc. č. 425/1 (trvalý travní porost), 425/3 (lesní pozemek), 441 (ostatní plocha), 442 (ostatní plocha), 443 (ostatní plocha), 444 (ostatní plocha), 445 (ostatní plocha), 448/1 (ostatní plocha), 469/1 (ostatní plocha), 472/1 (ostatní plocha), 2479/1 (ostatní plocha) v katastrálním území Skuteč.

Stavba obsahuje:

- Terénní úpravy a doplnění drobné návštěvnické infrastruktury pro pěší turistiku. Použity budou přírodní materiály – lomový kámen z místní proveniencí a dřevo. Mobiliář bude typově shodný s prvky, které již v lokalitě byly instalovány – dřevěné lavičky s kamenným základem, odpadkové koše s kamenným obkladem. Terénní úpravy budou sloužit k zadržování vody v krajině do 1,5 m hloubky a celkové zatopené ploše 1634 m² při maximální hladině (totožná s hladinou normálního zadržetí).
- SO 01 - Úprava vodního režimu:
Stavební objekt zahrnuje návrh 5 tůní a periodického biotopu ve dvou lokalitách. Tůně budou vyhloubeny ve stávajícím terénu a část vytěženého materiálu bude použita k modelaci terénu v níže položených partiích. Vzniknou tak nízké terénní vlny, které budou v nejnižším místě opevněny lomovým kamenem. Propojení tůní se stávajícím odvodněním koupaliště bude mělkými zemními příkopy. Tůně nebudou obsahovat technické objekty.
- SO 02 - Prvky pro podporu biodiverzity:
Stavební objekt zahrnuje návrh objektů, které budou podporovat přežití a rozvoj zájmových druhů (obojživelníků, hadů, hmyzu atd.), pro které aktuální stav lokality není vhodný. Bude se jednat o plazník, zimoviště, kamennou zídku a broukoviště.

- SO 03 - Návštěvnícká infrastruktura:

Stavební objekt bude řešit zpřístupnění lokality pěším návštěvníkům žulové stezky a navrhuje doplnění lokality o prvky obecního mobiliáře. Jižní i severní lokalita bude navazovat na stávající turistickou stezku, se kterou bude propojena novými mlatovými chodníky. Obruby mlatových povrchů budou tvořeny ocelovými pásnicemi. Šířka chodníků bude 1,5 m, celková délka v jižní lokalitě bude 134,7 m a v severní lokalitě 167,9 m. V místech, kde budou přepady z tůň T2, T3 a kde žulová stezka bude křížit příkop do tůň T5, budou povalové chodníky. Navrhovaná délka povalových chodníků bude 3 x 7,0 m. Podél mlatových povrchů budou osazeny 4 (2+2) dřevěné lavičky délky 2,0 m a šířky 0,5 m. Dále budou v území rozmístěny 2 (1+1) odpadkové koše.

- Stavební objekt SO 04 - Kácení dřevin.

Stavba bude vyžadovat vykácení celkem 100 ks dřevin o průměru 15-50 cm. Dále bude vymýceno cca 0,57 ha křovin.

Stanoví podmínky pro provedení stavby:

1. Stavba bude provedena podle projektové dokumentace, kterou vypracoval a ověřil Ing. Pavel Romášek, autorizovaný inženýr pro stavby vodního hospodářství a krajinného inženýrství, ČKAIT - 0009778, k datu 09/2024, zakázkové číslo M24/016, případné změny nesmí být provedeny bez předchozího povolení stavebního úřadu.
2. Stavba bude umístěna na pozemcích parc. č. 425/1 (trvalý travní porost), 425/3 (lesní pozemek), 441 (ostatní plocha), 442 (ostatní plocha), 443 (ostatní plocha), 444 (ostatní plocha), 445 (ostatní plocha), 448/1 (ostatní plocha), 469/1 (ostatní plocha), 472/1 (ostatní plocha), 2479/1 (ostatní plocha) v katastrálním území Skuteč, v souladu s grafickou přílohou rozhodnutí, která obsahuje koordinační situaci v upraveném měřítku katastrální mapy se zakreslením stavebního pozemku, požadovaným umístěním stavby, s vyznačením vazeb a vlivů na okolí.
3. Stavebník oznámí stavebnímu úřadu termín zahájení stavby, název a sídlo stavbyvedoucího, který bude stavbu provádět, včetně kontaktních údajů a to min. 7 dnů před zahájením stavby.
4. Stavebník oznámí stavebnímu úřadu fáze výstavby pro kontrolní prohlídky stavby:
 - a) v době předání staveniště, vytyčení polohy stávajících inženýrských sítí a hranic sousedních pozemků a porovnání těchto poloh se zákresy uvedenými v projektové dokumentaci,
 - b) po vykácení dřevin a odstranění křovin,
 - c) po provedení výkopů, terénních úprav,
 - d) po provedení mlatových a povalových chodníků a prvků k podpoře biodiverzity,
 - e) v době uvedení hotové stavby do provozu (kolaudace).
5. Stavba bude dokončena do 12/2026, jak je uvedeno v projektové dokumentaci.
6. Stavbu lze užívat jen na základě kolaudačního rozhodnutí.
7. Stavba bude prováděna stavebním podnikatelem: tj. osobou oprávněnou k provádění stavebních nebo montážních prací jako předmětu své činnosti podle zvláštních předpisů, který při realizaci zabezpečí odborné vedení provádění stavby stavbyvedoucím a před zahájením stavebních prací je stavebník povinen sdělit stavebnímu úřadu název prováděcí firmy a předložit její oprávnění.
8. Stavebník zajistí, že bude v souladu s § 166 stavebního zákona veden stavební deník, do něhož se budou pravidelně zaznamenávat údaje týkající se provádění stavby (náležitosti deníku jsou stanoveny v příloze č. 12 vyhlášky č. 131/2024 Sb.). Stavební deník bude předložen ke kontrolní prohlídce.
9. Před zahájením zemních prací je stavebník povinen zajistit vytyčení všech podzemních sítí, aby nedošlo k jejich případnému poškození. Stavebník zabezpečí požadavky uplatněné ve stanoviscích

vlastníků technické infrastruktury. Při provádění zemních prací budou respektovány odstupové vzdálenosti od podzemních inženýrských sítí, ochranná pásma dle zákona č. 458/2000 Sb.

10. Stavební práce budou prováděny tak, abyste v co největší míře zabránili obtěžování okolí hlukem, prachem apod. a bude využito všech dostupných prostředků pro snížení negativních dopadů stavby na okolí.
11. Výkopy a skládky nesmějí zabraňovat přístupům ke vchodům a vjezdům přilehlých staveb a pozemků i k zařízením, které z důvodů bezpečnostních, požárních nebo provozních musí být stále přístupné (uzávěry, vstupy do inženýrských sítí aj.).
12. Budou splněny podmínky stanoviska Krajského ředitelství policie Pardubického kraje, Územní odbor Chrudim ze dne 22.11.2024, č.j. KRPE-90390-2/ČJ-2024-170306:
 - navazující cesta pro pěší by dle našeho názoru měla splňovat ustanovení vyplývající z § 63 Přístup do krajiny zákona č. 114/1992 Sb., o ochraně přírody a krajiny, kde je mimo jiné uvedeno:
 - každý má právo na volný průchod přes pozemky ve vlastnictví či nájmu státu, obce nebo jiné právnické osoby, pokud tím nezpůsobí škodu na majetku či zdraví jiné osoby a nezasahuje-li do práv na ochranu osobnosti či sousedských práv. Je při tom povinen respektovat jiné oprávněné zájmy vlastníka či nájemce pozemku a obecně závazné právní předpisy.
 - každý je povinen při pohybu na cizích pozemcích včetně pohybu na pozemních komunikacích, stezkách a pěšinách, vyznačených cyklostezkách, odpočinkových místech, tábořištích a v altáncích mimo zastavěná území obcí dbát své osobní bezpečnosti nebo bezpečnosti osob svěřených a přizpůsobit své jednání stavu přírodního prostředí na těchto pozemcích a nebezpečím v přírodě obvyklým. Vlastníci pozemků neodpovídají za škody na majetku, zdraví nebo životě, vzniklé jiným osobám působením přírodních sil nebo vlastním zaviněním těchto osob.
 - z hlediska námi sledovaných zájmů požadujeme při stavbě dodržovat bezpečnostní odstupy komunikací od pevných překážek (stromy, sloupy, oplocení apod.)
 - prováděním stavby nedojde k ohrožení provozu na pozemních komunikacích. K jeho případnému omezení může dojít jen v nezbytné míře a na dobu nezbytně nutnou,
 - v případě, pokud si to vyžádá situace, budou práce prováděny pod ochrannou přenosného dopravního značení a v tomto případě bude nutné před zahájením prací na zdejší součást Policie ČR předložit návrh dopravně inženýrských opatření k zajištění bezpečnosti a plynulosti silničního provozu a požádat o vydání „Stanoviska k umístění přechodné úpravy provozu na pozemních komunikacích“ dle § 77 zákona č. 361/2000 Sb., o provozu na pozemních komunikacích a případně také samostatně požádat o vydání „Souhlasu se zvláštním užíváním komunikace“ dle § 25 zákona č. 13/1997 Sb., o pozemních komunikacích, nebo případně také o vydání „Vyjádření k uzavírce PK a vedení objízdné trasy“ dle § 24 odst. 2 písm. d) zákona č. 13/1997 Sb., o pozemních komunikacích,
 - požadujeme, aby pro daný projekt – stavbu byly dodrženy příslušné normy, technické podmínky a další související předpisy (vyhl. MMR č. 398/2009 Sb., ČSN 73 6110, ČSN 73 6102, ČSN 73 6109, ČSN 73 6056, TP 103, TP 65, TP 85, vyhl. č. 294/2015 Sb., aj.).
13. Budou splněny podmínky závazného stanoviska Městského úřadu Chrudim, Odbor kanceláře tajemníka ze dne 20.1.2025, č.j. CR 006335/2025 OKT/Pud:

Ochrana přírody a krajiny

- Káceny budou tyto dřeviny na níže uvedených pozemcích v katastrálním území Skuteč:
 - pozemek p. č. 469/1 – 2 ks třešně s obvody kmenů 90 cm, 4 ks olše s obvody kmenů 90 a 3 x 80 cm, 3 ks břízy s obvody kmenů 110, 90 a 80 cm, 4 ks lípy s obvody 2 x 90, 123 a 80 cm a 1370 m² zapojených porostů v druhové skladbě olše, bříza a šípek v prostoru navrhované tůně T4,
 - pozemek p. č. 448/1 – 8 ks lípy s obvody kmenů 178, 154, 2 x 110 a 4 x 90 cm, 13 ks olše s obvody kmenů 130, 101, 4 x 110 a 7 x 90 cm, 1 ks habru s obvodem kmene 90 cm a 530 m² zapojených porostů v druhové skladbě olše a habr v prostoru navrhovaných tůní T2 a T3,
 - pozemek p. č. 444 – 4 ks olše s obvody kmenů 90 cm, 2 ks lípy s obvody kmenů 160 a 80 cm,

- pozemek p. č. 425/1 – 1 ks olše s obvodem kmene 90 cm, 4 ks vrby s obvody kmenů 183, 133 a 2 x 90 cm a 2380 m² zapojených porostů v druhové skladbě olše, vrba, líska v prostoru navrhované tůně T5,
 - pozemky p. č. 469/1 a 2479/1 – 1390 m² zapojených porostů v druhové skladbě olše, líska, šípek a svída v prostoru navrhované tůně T1.
- Kácení je možné provést nejdříve 10 dní před zahájením realizace stavby „Revitalizace území u koupaliště Skuteč“.
 - Pokud kácení nebude prováděno v době od 1. 4. do 30. 9. bude před kácením provedena kontrola, zda na dřevinách nehnízdí ptáci. Kácení dřevin, na kterých by bylo hnízdění ptáků zjištěno, bude kácení odloženo do ukončení hnízdění.
 - Ochrana stromů, které káceny nebudou, bude zajištěna takto:
 - v kořenové zóně stromů nebudou prováděny výkopové práce,
 - kmeny stromů v blízkosti stavby budou chráněny bedněním a níže rostoucí větve budou vyvázané, aby nedošlo k jejich odlomení,
 - v kořenové zóně stromů nebude skladován stavební materiál ani zde nebude pojíždět těžká technika,
 - při provádění stavebních prací v blízkosti stromů byl zajištěn odborný dozor arboristy,
 - způsob ochrany dřevin při provádění stavby bude uveden v dokumentaci pro provádění stavby, a to zejména v situačních výkresech.

Odpadové hospodářství

- Při zařazování odpadů dle druhu a kategorie bude postupováno v souladu se zákonem č. 541/2020 Sb., o odpadech a příslušnými souvisejícími právními předpisy (vyhl. č. 273/2021 Sb., o podrobnostech nakládání s odpady a vyhl. č. 8/2021 Sb., o Katalogu odpadů v platném znění.
- Ke kontrolní závěrečné prohlídce stavby budou předloženy na MěÚ Chrudim, OŽP/Oddělení ekologie prostředí doklady o předání vzniklých stavebních odpadů do zařízení určeného k nakládání s odpady v souladu se zákonem o odpadech č. 541/2020 Sb., v platném znění.

Státní správa lesů

- Při stavebních pracích nebude na lesním pozemku skladována ani ukládána výkopová zemina a nebude zde ukládán stavební materiál.
- Lesní pozemky, na nichž je stavba realizována, nesmí být stavbou poškozeny. Investor nebo stavebník zajistí, že nedojde k poškození stávajících dřevin a jejich kořenového systému.
- Předmětem dočasného vynětí je část lesního pozemku p. č. 425/3 v k.ú. Skuteč o výměře 0,0085 ha upravovaná část potoka a 0,0102 ha pracovní prostor kolem upravovaného vodního toku, celkem tedy 0,0187 ha.
- Poplatek za dočasné odnětí se platí každoročně podle sazby stanovené pro první poplatek, a to vždy nejpozději do konce kalendářního roku, v němž odnětí trvá. V případě, že se odnětí uskuteční nebo bude ukončeno v průběhu kalendářního roku, stanoví se poplatek ve výši dvanáctiny roční částky poplatku za každý, i započatý měsíc.
- Orgán, který bude vydávat rozhodnutí o uložení povinnosti zaplatit za uvedené dočasné odnětí poplatek, zašle stejnopis pravomocného rozhodnutí příslušnému celnímu úřadu, a to nejpozději do 15-ti dnů od nabytí právní moci daného rozhodnutí v souladu s ustanovením § 17 odst. 4 zákona č. 289/1995 Sb., o lesích, ve znění pozdějších předpisů.
- Předmětem trvalého vynětí je část lesního pozemku p.č.425/3 v k.ú. Skuteč o předpokládané výměře 0,0085 ha v prostoru upravované části potoka.
- Před kolaudací stavby bude upravená část vodního toku geometricky zaměřena, bude proveden řádný přepoččet poplatku za vynětí dané stavby a bude uhrazen poplatek za vynětí kolaudované stavby vodní plochy z PUPFL.
- Orgán, který bude vydávat rozhodnutí o uložení povinnosti zaplatit za uvedené trvalé odnětí poplatek, zašle stejnopis pravomocného rozhodnutí příslušnému celnímu úřadu, a to

nejpozději do 15-ti dnů od nabytí právní moci daného rozhodnutí v souladu s ustanovením § 17 odst. 4 zákona č. 289/1995 Sb., o lesích, ve znění pozdějších předpisů.

Ochrana zemědělského půdního fondu

- Předmětem odnětí je část pozemku p. č. 425/1 v k.ú. Skuteč, druh pozemku je trvalý travní porost, BPEJ 5 32 14 a V. třída ochrany, celková odnímaná plocha je 656 m² pro následující stavební objekty:
 - SO 01 - Úprava vodního režimu - 340 m²,
 - SO 02 - Prvky pro podporu diverzity - 48 m²,
 - SO 03 - Návštěvnická infrastruktura - 268 m².
- Plocha odnímané půdy bude před zahájením stavby vytyčena a bude zajištěno její nepřekročení.
- Ornice bude dočasně uložena na nezastavěné části pozemku a musí být využita na sadové úpravy po dokončení stavby. Do doby jejího využití zajistí investor ochranu ornice před znehodnocením a ztrátami a její řádné ošetřování. O činnostech souvisejících se skrývkou vrchní kulturní vrstvy půdy i podorničí, jejím přemístění a zpětném využití, ošetřování a rozproštění budou vedeny záznamy v protokolu.
- Za trvalé odnětí půdy stavebních objektů SO 02 - prvky pro podporu biodiverzity a SO 03 - návštěvnická infrastruktura bude v souladu s § 11 zákona č. 334/1992 Sb., o ochraně zemědělského půdního fondu, ve znění pozdějších předpisů předepsán odvod ve výši 4930,- Kč. V souladu s § 9 odst. 8 písm. d) zákona č. 334/1992 Sb., o ochraně zemědělského půdního fondu, ve znění pozdějších předpisů je výše odvodů stanovena pouze orientačně. Konečná výše odvodu bude stanovena v samostatném rozhodnutí podle § 11 zákona č. 334/1992 Sb., o ochraně zemědělského půdního fondu, ve znění pozdějších předpisů. Rozhodnutí o odvodech vydá Městský úřad Chrudim, Odbor životního prostředí.
- Za trvalé odnětí půdy pro stavební objekt SO 01 - úprava vodního režimu, nebude v souladu s ustanovením § 11a odst. 1 písm. n) zákona předepsán odvod.
- Jednotlivé stavební objekty (SO 01 - úprava vodního režimu, SO 02 - prvky pro podporu biodiverzity a SO 03 - návštěvnická infrastruktura) budou po dokončení stavby geodeticky zaměřeny.

Ochrana vod

- Po dokončení zůstane stavba v majetku investora, který bude provádět i její údržbu.
- Dodavatel stavby přizpůsobí stavební činnost tak, aby po dobu stavby nebyla ohrožena jakost povrchových a podzemních vod, zejména závadnými látkami dle ustanovení § 39 vodního zákona.
- Mechanizace používaná při stavbě bude používat ekologicky nezávadné pohonné hmoty a oleje.
- Zdrojem vody pro tůň T4 je čerpání z lomu, tento způsob by měl mít platné nakládání s vodami. Platné pravomocné povolení musí mít stavebník před započítím užívání stavby.
- Vytváření tůní a jejich parametry (litorál, hloubka tůní, použití technických prvků typu opevnění) doporučujeme koncipovat dle odborného standardu péče o přírodu a krajinu SPPK B02 001:2014 Vytváření a obnova tůní.
- Parametry „tůní“ T1-T3 by měly být provedeny v souladu s ČSN 75 2410 – Malé vodní nádrže, TNV 75 2401 – Vodní nádrže a zdrže a ČSN 75 2310 – Sypané hráze.
- Před zahájením stavby doporučujeme provést biologický průzkum, aby po realizaci záměru bylo možné zhodnotit přínosy pro biodiverzitu v dané oblasti.

14. Budou splněny podmínky Povodí Labe, s.p., ze dne 2.12.2024, č.j. Pla/2024/045478.

15. Budou splněny podmínky stanoviska Lesy České republiky, s.p., ze dne 13.2.2025, č.j. LCR164/000435/2025.

Účastníci řízení, na něž se vztahuje rozhodnutí správního orgánu:

Město Skuteč, Palackého náměstí č.p. 133, 539 73 Skuteč.

Odůvodnění:

Dne 12.12.2024 podal stavebník žádost o povolení výše uvedené stavby, uvedeným dnem bylo zahájeno řízení o povolení záměru.

Stavební úřad dne 10.2.2025 vyrozuměl o zahájení řízení známé účastníky řízení a dotčené orgány a současně účastníky řízení informoval, že byly shromážděny podklady pro vydání rozhodnutí. Současně podle ustanovení § 189 odst. 1 stavebního zákona upustil od ohledání na místě a ústního jednání, protože jsou mu dobře známy poměry v území a žádost poskytuje dostatečný podklad pro posouzení záměru, a stanovil, že ve lhůtě do 15 dnů od doručení tohoto oznámení mohou účastníci řízení uplatnit své námítky a dotčené orgány svá závazná stanoviska.

Dne 20.2.2025 nahlédl do projektové dokumentace účastník řízení

Posouzení souladu stavebního záměru s územně plánovací dokumentací a s cíli a úkoly územního plánování:

Umístění stavby je v souladu se schválenou územně plánovací dokumentací města Skuteč, která nabyla účinnosti dne 18.4.2015, zejména s jeho změnou č. 2, která nabyla účinnosti dne 30.11.2023. Stavba bude umístována v ploše lesní všeobecné - LU, smíšené nezastavěné území – rekreace nepobytová – MU.r, zeleň – parky a parkově upravené plochy – ZP (lokalita Z.z1).

Předložený záměr nepodléhá zjišťovacímu řízení dle zák. č. 100/2001 Sb. o posuzování vlivů na životní prostředí a o změně některých souvisejících zákonů v platném znění.

Stavební úřad vyrozuměl o zahájení řízení známé účastníky řízení a dotčené orgány. Současně podle § 188 odst. 1 a § 189 odst. 1 stavebního zákona nařídil ústní jednání na, o jehož výsledku byl sepsán protokol.

Stavební úřad přezkoumal žádost podle § 184 stavebního zákona, projednal ji s účastníky řízení a s dotčenými orgány.

Stanoviska sdělili:

- Městský úřad Chrudim, Odbor kanceláře tajemníka, č.j. CR 006335/2025 OKT/Pud ze dne 20.1.2025,
- Krajská hygienická stanice Pardubického kraje se sídlem v Pardubicích, č.j. KHSPA 25600/2024/HOK-CR ze dne 1.11.2024,
- Obvodní báňský úřad pro území krajů Královéhradeckého, Pardubického, Libereckého a Vysočina, zn. SBS 45181/2024/OBÚ-09/1, ze dne 8.10.2024
- Krajské ředitelství Policie ČR, Územní odbor Chrudim, č.j. KRPE-90390-2/ČJ-2024-170306, ze dne 22.11.2024.

Stavebník dále doložil:

- Vyjádření o poloze sítě elektronických komunikací společnosti CETIN a.s., č.j. 288748/24, ze dne 4.10.2024,
- Stanovisko o existenci distribuční soustavy (PDS) a technické infrastruktury společnosti GasNet, s.r.o., zn. 5003131768, ze dne 29.7.2024,
- Sdělení o existenci energetického zařízení, telekomunikačního zařízení nebo zařízení technické infrastruktury společnosti ČEZ Distribuce, a. s., zn. 0102188517, ze dne 29.7.2024,
- Stanovisko Lesy České republiky, s.p.-dne 13.2.2025, č.j.: LCR164/000435/2025,
- Vyjádření k projektové dokumentaci ke stavbě ve smyslu energetického zákona a příslušných technických společnosti ČEZ Distribuce, a. s., zn. 001153915829, ze dne 9.10.2024,
- Sdělení o existenci komunikačního vedení společnosti ČEZ ICT Services, a. s., zn. 0700876647, ze dne 29.7.2024,
- Sdělení o existenci komunikačního vedení společnosti Telco Pro Services, a. s., zn. 0201762592, ze dne 29.7.2024,

- Sdělení o existenci komunikačního vedení společnosti Telco Infrastructure, s.r.o., zn. 1100146974, ze dne 29.7.2024,
- Vyjádření k projektové dokumentaci společnosti Městské vodovody a kanalizace Skuteč s.r.o., ze dne 11.10.2024,
- Stanovisko k navrhovanému záměru společnosti Povodí Labe, s.p., č.j. Pla/2024/045478, ze dne 2.12.2024,
- Vyjádření k záměru společnosti GRANITA Lomy s.r.o.

Stavební úřad zajistil vzájemný soulad předložených závazných stanovisek dotčených orgánů vyžadovaných zvláštními předpisy a zahrnul je do podmínek rozhodnutí.

Projektová dokumentace stavby splňuje obecné požadavky na výstavbu dle přílohy č. 1 k vyhlášce č. 131/2024 Sb., o dokumentaci staveb.

Stavební úřad v provedeném řízení přezkoumal předloženou žádost z hledisek uvedených v § 182 až § 193 stavebního zákona, projednal ji s účastníky řízení a dotčenými orgány a zjistil, že jejím uskutečněním nebo užíváním nejsou ohroženy zájmy chráněné stavebním zákonem, předpisy vydanými k jeho provedení a zvláštními předpisy. Umístění stavby je v souladu se schválenou územně plánovací dokumentací a vyhovuje obecným požadavkům na využívání území. Projektová dokumentace stavby splňuje obecné požadavky na výstavbu. Stavební úřad v průběhu řízení neshledal důvody, které by bránily povolení stavby.

Stavební úřad rozhodl, jak je uvedeno ve výroku rozhodnutí, za použití ustanovení právních předpisů ve výroku uvedených.

Účastníci řízení:

Město Skuteč- stavebník §182 písm. a) stavebního zákona, obec § 182 písm. b) stavebního zákona
Lesy České republiky, s.p.,
Přemyslova č.p. 1106/19, Nový Hradec Králové, 500 08 Hradec Králové 8, Povodí Labe, státní podnik,
Víta Nejedlého č.p. 951/8, Slezské Předměstí, 500 03 Hradec Králové 3, GRANITA Lomy s.r.o.,
Vilibalda Svobody č.p. 695,

Stavební úřad při stanovení okruhu účastníků řízení vycházel zejména z předloženého snímku pozemkové mapy a výpisu z KN. Okruh účastníků řízení sestavil z vlastníka pozemku, jehož součástí je stavba. Dále pak z vlastníků sousedních – mezujících pozemků a staveb na nich. Práva vlastníků jiných okolních nemovitostí nemohou být stavbou přímo dotčena.

Stavební úřad zahrnul podmínky účastníků řízení a dotčených orgánů do výroku rozhodnutí.

Poučení účastníků:

Proti tomuto rozhodnutí se lze odvolat do 15 dnů ode dne jeho oznámení ke Krajskému úřadu Pardubického kraje, Odbor majetkový, stavebního řádu a územního plánování, oddělení stavebního řádu podáním u zdejšího správního orgánu.

Odvolání se podává s potřebným počtem stejnopisů tak, aby jeden stejnopis zůstal správnímu orgánu a aby každý účastník dostal jeden stejnopis. Nepodá-li účastník potřebný počet stejnopisů, vyhotoví je správní orgán na náklady účastníka. Odvoláním lze napadnout výrokovou část rozhodnutí, jednotlivý výrok nebo jeho vedlejší ustanovení. Odvolání jen proti odůvodnění rozhodnutí je nepřipustné.

Stavební úřad po dni nabytí právní moci stavebního povolení zašle stavebníkovi jedno vyhotovení ověřené projektové dokumentace spolu se štítkem obsahujícím identifikační údaje o povolené stavbě. Další vyhotovení ověřené projektové dokumentace zašle vlastníkově stavby, pokud není stavebníkem.

Při provádění stavby je stavebník povinen

- oznámit stavebnímu úřadu předem termín zahájení stavby, název a sídlo stavebního podnikatele, který bude stavbu provádět, u svépomocné formy výstavby jméno a příjmení stavbyvedoucího nebo

- osoby, která bude vykonávat stavební dozor; změny v těchto skutečnostech oznámí bezodkladně stavebnímu úřadu,
- před zahájením stavby umístit na viditelném místě u vstupu na staveniště štítek o povolení stavby a ponechat jej tam až do dokončení stavby, případně do vydání kolaudačního rozhodnutí; rozsáhlé stavby se mohou označit jiným vhodným způsobem s uvedením údajů ze štítku.
 - zajistit, aby na stavbě nebo na staveništi byla k dispozici ověřená dokumentace stavby a všechny doklady týkající se provádění stavby nebo její změny, popřípadě jejich kopie,
 - ohlašovat stavebnímu úřadu fáze výstavby podle plánu kontrolních prohlídek stavby, umožnit provedení kontrolní prohlídky, a pokud tomu nebrání vážné důvody, této prohlídky se zúčastnit,
 - ohlásit stavebnímu úřadu bezodkladně po jejich zjištění závady na stavbě, které ohrožují životy a zdraví osob, nebo bezpečnost stavby,
 - oznámit stavebnímu úřadu předem zahájení zkušebního provozu.

Stavba nesmí být zahájena, dokud povolení stavby nenabude právní moci. Povolení stavby pozbývá platnosti, jestliže stavba nebyla zahájena do 5 let ode dne, kdy nabylo právní moci. Bylo-li provádění záměru zahájeno v době jeho platnosti, prodlužuje se doba platnosti na 10 let ode dne právní moci povolení nebo rozhodnutí o prodloužení povolení.

Pokud nebude stavba dokončena v době platnosti povolení, stavební úřad nařídí vlastníkovu nebo stavebníkovu stavby odstranit stavbu. Dobu platnosti povolení může stavební úřad prodloužit na základě žádosti stavebníka podané před jejím uplynutím, a to opakovaně, nejdéle však vždy o další 2 roky.

Upozornění:

Toto rozhodnutí stavebního úřadu je titulem veřejnoprávním a nenahrazuje povinnosti stavebníka ve věcech občanskoprávních, zejména dle zákona č. 89/2012 Sb., občanský zákoník, ve znění pozdějších předpisů.

Pokud je stavba předmětem evidence v katastru nemovitostí, zajistí stavebník geometrický plán stavby, který bude ověřen Katastrálním úřadem.

Stavebník je povinen provádět stavbu v souladu s jejím povolením. Stavební úřad může na žádost stavebníka nebo jeho právního nástupce povolit změnu stavby před jejím dokončením. Na řízení a povolení změny stavby před dokončením se vztahují přiměřeně ustanovení o stavebním řízení. Změna stavby ve smyslu § 224 stavebního zákona (kdy se nemění půdorysný ani výškový rozsah stavby, nezasahuje se do nosných konstrukcí stavby, nemění se vzhled stavby ani způsob užívání stavby, změna nevyžaduje posouzení vlivů na životní prostředí, její provedení nemůže negativně ovlivnit požární bezpečnost stavby a nejde o změnu stavby, která je kulturní památkou) smí být zahájena až po nabytí právní moci povolení změny stavby před jejím dokončením.

Stavba nesmí být zahájena, dokud rozhodnutí nenabude právní moci.

Povolení má podle § 198 odst. 1 stavebního zákona platnost 5 roků ode dne nabytí právní moci. Povolení pozbývá platnosti, jestliže stavba nebyla zahájena v době jeho platnosti. Podle § 198 odst. 3 stavebního zákona může dobu platnosti povolení stavební úřad prodloužit na odůvodněnou žádost stavebníka podanou před jejím uplynutím.

Bylo-li provádění záměru zahájeno v době jeho platnosti, prodlužuje se doba platnosti na 10 let ode dne právní moci povolení nebo rozhodnutí o prodloužení povolení.

Ing. Iveta Kopřivová
vedoucí odboru

Součást: koordinační situace (volně zmenšeno).

Poplatek:

Správní poplatek podle zákona č. 634/2004 Sb., o správních poplatcích se nevyměřuje.

Obdrží:

účastníci (dodejky)

Multiaqua s.r.o., IDDS: xs7n63g

sídlo: Veverkova č.p. 1343/1, Pražské Předměstí, 500 02 Hradec Králové 2

Lesy České republiky, s.p., IDDS: e8jcfsn

sídlo: Přemyslova č.p. 1106/19, Nový Hradec Králové, 500 08 Hradec Králové 8

Povodí Labe, státní podnik, IDDS: dbyt8g2

sídlo: Víta Nejedlého č.p. 951/8, Slezské Předměstí, 500 03 Hradec Králové 3

GRANITA Lomy s.r.o., IDDS: 9vzj8id

sídlo: Vilibalda Svobody č.p. 695, 539 73 Skuteč

dotčené správní úřady

Krajská hygienická stanice Pardubického kraje se sídlem v Pardubicích, územní pracoviště Chrudim, IDDS: 23wai86

sídlo: Mezi Mosty č.p. 1793, Bílé Předměstí, 530 03 Pardubice 3

Obvodní báňský úřad pro území krajů Královéhradeckého, Pardubického, Libereckého a Vysočina, IDDS: gf9adwf

sídlo: Wonkova č.p. 1142/1, 500 02 Hradec Králové 2

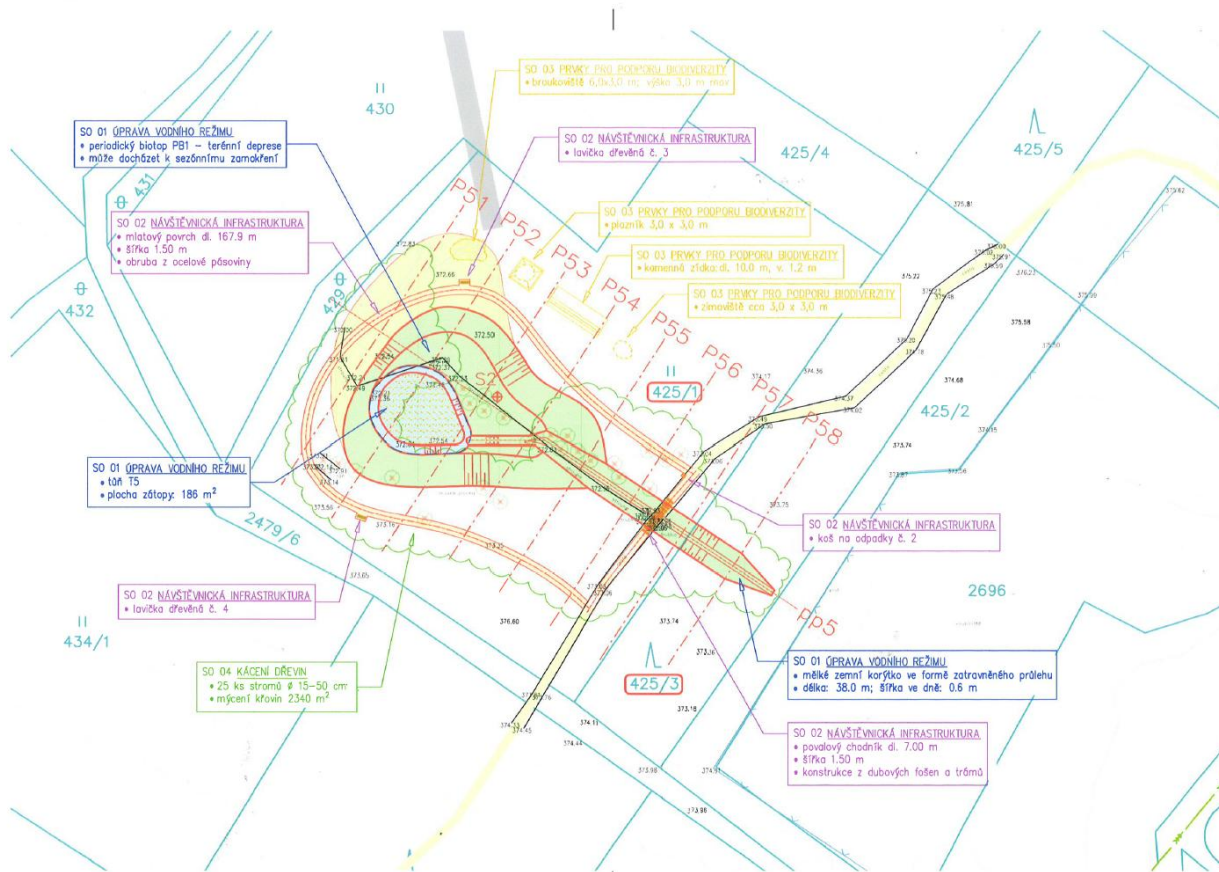
Krajské ředitelství policie Pardubického kraje, Územní odbor Chrudim, dopravní inspektorát, IDDS: ndihp32

sídlo: Průmyslová č.p. 1478, 537 20 Chrudim 1

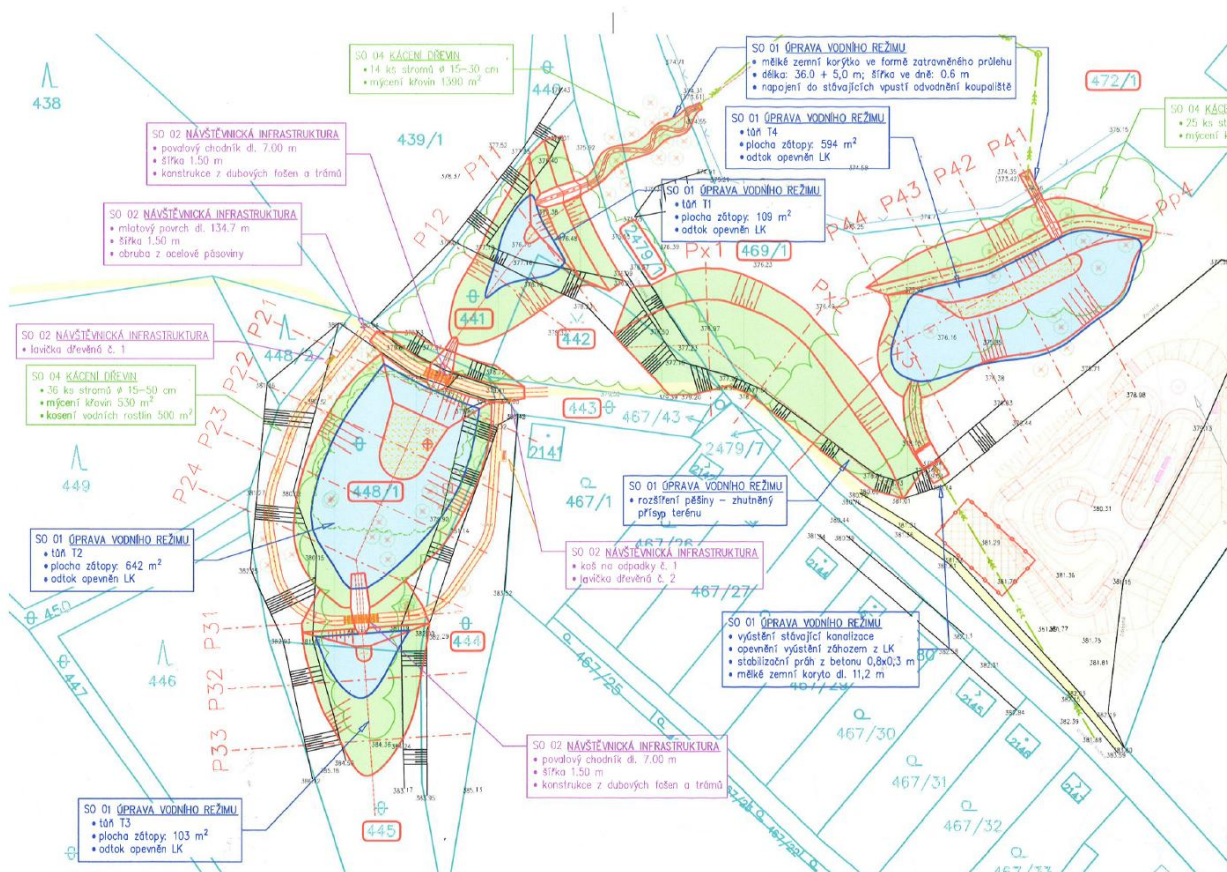
Městský úřad Chrudim, Odbor kanceláře tajemníka, IDDS: 3y8b2pi

sídlo: Resselovo náměstí č.p. 77, Chrudim I, 537 01 Chrudim 1

Severní část



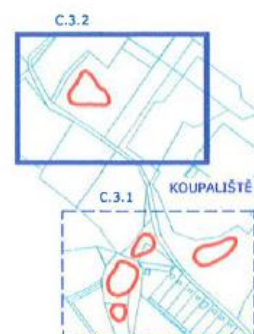
Jižní část



LEGENDA:

	OSY PŘÍČNÝCH ŘEZŮ
	ZÁTOPA TŮNÍ při Hn
	TERÉNNÍ ÚPRAVY
	DNO TŮNĚ
	ZATRAVNĚNÍ (přirozené)
	MLATOVÉ CHODNÍKY
	POVALOVÉ CHODNÍKY
	STÁVAJÍCÍ KANALIZACE
	STÁVAJÍCÍ STEZKY
	KÁCENÍ DŘEVIN (viz SO 04)
	ZAŘÍZENÍ STAVENIŠTĚ

KLAD LISTŮ:



SEZNAM STAVEBNÍCH OBJEKTŮ:

	SO 01 - Úprava vodního režimu
	SO 02 - Prvky pro podporu biodiverzity
	SO 03 - Návštěvnická infrastruktura
	SO 04 - Kácení dřevin

KATASTRÁLNÍ MAPA

	HRANICE POZEMKŮ DLE KN
	ČÍSLA PARCEL DLE KATASTRU NEMOVITOSTI
	STAVBOU DOTČENÉ POZEMKY



POZNÁMKA

KROMĚ KANALIZACE V AREÁLU KOUPALIŠTĚ SE V PROSTORU STAVBY NENACHÁZÍ JINÉ INŽENÝRSKÉ SÍTĚ.
 POLOHA STÁVAJÍCÍCH INŽENÝRSKÝCH SÍTÍ JE V SITUACE ZAKRESLENA ORIENTAČNĚ DLE VYJÁDRĚNÍ SPRÁVCŮ K EXISTENCI VEDENÍ IS. PŘED ZAHÁJENÍM ZEMNÍCH PRACÍ MUSÍ BÝT OVĚŘENA A ZAKTUALIZOVÁNA POLOHA VŠECH INŽENÝRSKÝCH SÍTÍ PROCHÁZĚJÍCÍCH STAVENIŠTĚM NÁSLEDNĚ BUDE PROVEDENO VYTÝČENÍ INŽENÝRSKÝCH SÍTÍ DLE PLATNÝCH VYJÁDRĚNÍ SPRÁVCŮ. SPRÁVO SE BUDOU ÚČASTNIT VYTÝČENÍ. O VYTÝČENÍ TECHNICKÉ INFRASTRUKTURY BUDE PROVEDEN ZÁPIS DO STAVEBNÍHO DENÍKU A BUDOU K NĚMU PŘILOŽENY PROTOKOLY O VYTÝČENÍ.



2